



รายงานสถานการณ์ภัยแล้งและภัยพิบัติ ฉบับที่ 50

ประจำวันที่ 22 เมษายน 2560

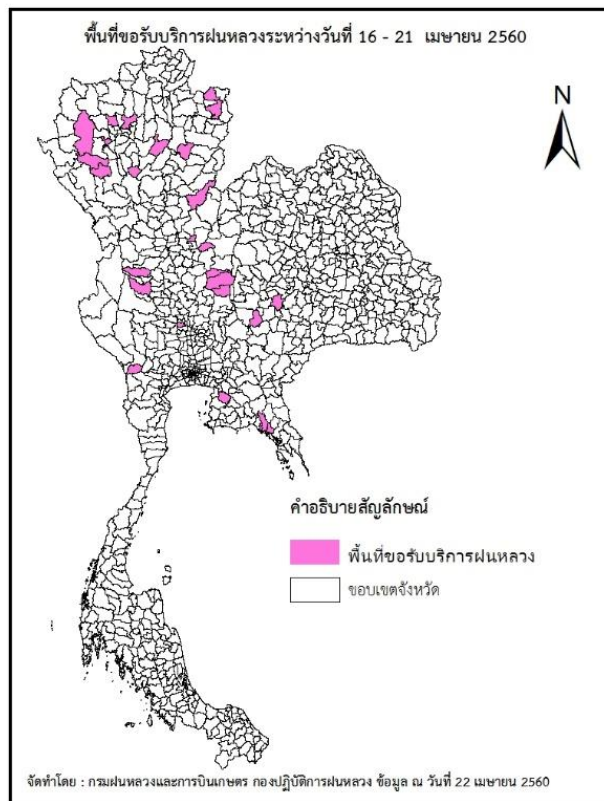
และผลการปฏิบัติการฝนหลวงประจำวันที่ 21 เมษายน 2560

กลุ่มวิชาการปฏิบัติการฝนหลวง กองปฏิบัติการฝนหลวงกรมฝนหลวงและการบินเกษตร

royalrainmaking_academic@hotmail.com

๑ การคาดหมายพื้นที่ประสบภัยแล้ง

จังหวัดที่ได้รับผลกระทบภัยแล้งตามรายงานของกรมป้องกันและบรรเทาสาธารณภัย (ปภ.) ณ วันที่ 21 เมษายน 2560 (เวลา 18.00 น.) จังหวัดสระแก้วได้ประกาศสิ้นสุดสถานการณ์ภัยพิบัติ (ภัยแล้ง) ณ วันที่ 21 เมษายน 2560 ปัจจุบันไม่มีจังหวัดที่ประกาศเขตการให้ความช่วยเหลือผู้ประสบภัยพิบัติ (ภัยแล้ง)



๑ พื้นที่ขอรับบริการฝนหลวง (วันที่ 16 - 21 เมษายน 2560)

ภาค	รายชื่อจังหวัด (อำเภอ) ที่มีผู้ขอรับบริการ	จำนวนผู้ขอรับบริการ (ราย)
เหนือ	น่าน (ทุ่งช้าง, ปัว), พิจิตร (สากเหล็ก), พิษณุโลก (ชาติตระการ), ลำปาง (สบปราบ, แม่เมาะ), เชียงใหม่ (ดอยสะเก็ด, ดอยหล่อ, ดอยเต่า, ฮอด, แม่ริม, แม่แจ่ม), เพชรบูรณ์ (บึงสามพัน, วังโป่ง, วิเชียรบุรี, ศรีเทพ), แพร่ (ร้องกวาง)	29
กลาง	กาญจนบุรี(ด่านมะขามเตี้ย), นครสวรรค์(แม่วงก์), อุทัยธานี(ลานสัก), อ่างทอง(แสวงหา)	5
ตะวันออกเฉียงเหนือ	นครราชสีมา(สูงเนิน, โนนสูง)	2
ตะวันออก	จันทบุรี(ท่าใหม่, เมืองจันทบุรี), ชลบุรี (บ้านบึง)	3
ใต้	-	-
รวม	14 จังหวัด (26 อำเภอ)	39

๑ สถานการณ์ภาวะหมอกควันในพื้นที่ภาคเหนือ

ตารางค่า PM₁₀ในพื้นที่ภาคเหนือ (ณ เวลา 09.00 น.) 5 วันที่ผ่านมา มีค่าดังนี้

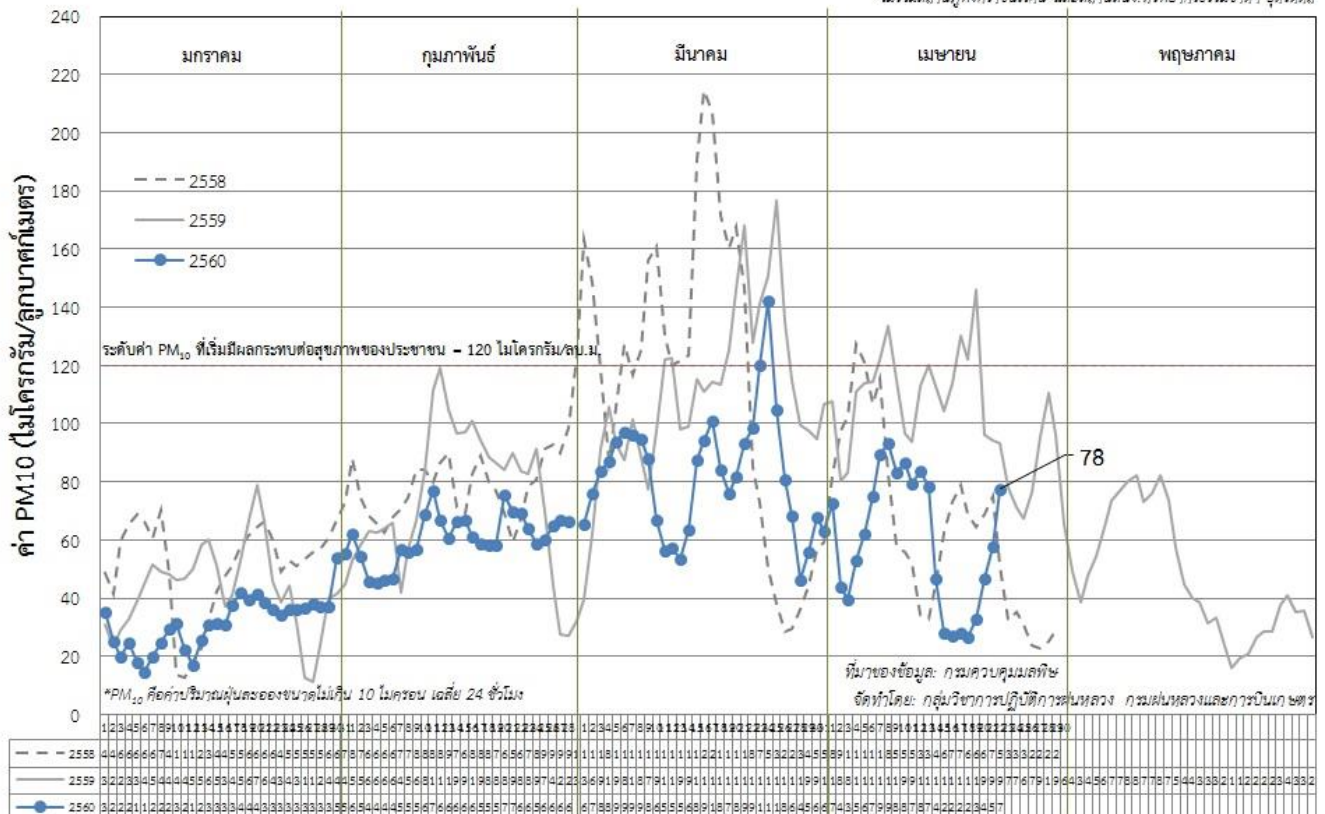
จังหวัด	ชื่อสถานี	ค่า PM ₁₀ ¹					คุณภาพอากาศ
		18 เม.ย.	19 เม.ย.	20 เม.ย.	21 เม.ย.	22 เม.ย.	
จ.เชียงราย	ต.เวียง อ.เมือง	22	34	47	69	68	ปานกลาง
	ต.เวียงพางคำ อ.แม่สาย	27	33	51	68	67	ปานกลาง
จ.เชียงใหม่	ต.ช้างเผือก อ.เมือง	30	46	54	63	86	ปานกลาง
	ต.ศรีภูมิ อ.เมือง	37	38	51	55	80	ปานกลาง
	ต.สุเทพ อ.เมือง* (Mobile)	30	44	50	62	80	ปานกลาง
	ต.ช่างเคิ่ง อ.แม่แจ่ม (Mobile)	17	35	60			ไม่มีข้อมูล
จ.ลำปาง	ต.พระบาท อ.เมือง	19	27		62	94	ปานกลาง
	ต.สบป่าต อ.แม่เมาะ	23	24	43	43	74	ปานกลาง
	ต.บ้านดง อ.แม่เมาะ	42	44	80	84	114	ปานกลาง
	ต.แม่เมาะ อ.แม่เมาะ	21	24	40	54	82	ปานกลาง
จ.ลำพูน	ต.ในเมือง อ.เมือง	19	25	38	47	67	ปานกลาง
จ.แม่ฮ่องสอน	ต.จองคำ อ.เมือง	14	26	34	51	71	ปานกลาง
จ.น่าน	ต.ในเวียง อ.เมือง	46	46	46	59	76	ปานกลาง
	ต.ห้วยโก๋น อ.เฉลิมพระเกียรติ	30	24	31	41	57	ปานกลาง
จ.แพร่	ต.นาจักร อ.เมือง	33	31	45	57	77	ปานกลาง
จ.พะเยา	ต.เวียง อ.เมือง	21	24	41	49	68	ปานกลาง
จ.ตาก	ต.แม่ปะ อ.แม่สอด	18		38	60	79	ปานกลาง

ที่มา: กรมควบคุมมลพิษ ,หมายเหตุ N/A : ไม่มีข้อมูล

๑ กราฟแสดงแนวโน้มค่า PM₁₀ในภาคเหนือ ตั้งแต่วันที่ 1 มกราคม - 22 เมษายน 2560

ค่า PM₁₀ เฉลี่ย 17* สถานี ในภาคเหนือ ช่วง มกราคม - เมษายน ปี 2560 เทียบกับ ปี 2558, 2559

*ไม่รวมสถานีอุทกวิทยาบริเวณ และสถานีต.นง.ห้วยป่ากรบ อ.ดงขี้เหล็ก



¹PM₁₀ คือ ปริมาณฝุ่นละอองขนาดไม่เกิน 10 ไมครอน มาตรฐานค่าเฉลี่ย 24 ชั่วโมง ต้องไม่เกิน 120 ไมโครกรัมต่อลูกบาศก์เมตร

๑ สถานการณ์ปริมาณน้ำเก็บกักในอ่างเก็บน้ำที่สำคัญ

	ความจุของอ่างที่ รนก. ² (ล้าน ลบ.ม.)	ปริมาณน้ำในอ่างฯ (%)				ปริมาณน้ำไหลลงอ่างฯ (ล้าน m ³)	ปริมาณน้ำไหลลงอ่างฯ สะสม ³ (ล้าน m ³)	ระดับน้ำ
		18 เม.ย.	19 เม.ย.	20 เม.ย.	21 เม.ย.	21 เม.ย.		
ภาคเหนือ						5.76	754.98	
- ภูมิพล(ตาก)	13,462	46	43	43	43	0.00	125.66	ต่ำกว่า 50%
- สิริกิติ์(อุตรดิตถ์)	9,510	58	53	53	53	4.77	426.77	-
- แม่จัด(เชียงใหม่)	265	53	39	39	38	0.00	6.13	ต่ำกว่า 40%
- แม่กวาง(เชียงใหม่)	263	28	16	16	16	0.05	18.03	ต่ำกว่า 20%
- กิวลม(ลำปาง)	106	52	64	64	64	0.50	117.73	-
- กิวคอง(ลำปาง)	170	85	57	57	57	0.00	18.18	-
- แควน้อย(พิษณุโลก)	939	50	36	36	36	0.44	42.48	ต่ำกว่า 40%
ภาคตะวันออกเฉียงเหนือ						0.97	206.46	
- ห้วยหลวง(อุดรธานี)	135	53	45	44	44	0.10	2.01	ต่ำกว่า 50%
- น้ำอูน(สกลนคร)	520	38	36	36	36	0.16	5.48	ต่ำกว่า 40%
- น้ำพุง(สกลนคร)	166	34	33	33	33	0.00	6.86	ต่ำกว่า 40%
- จุฬารัตน์(ชัยภูมิ)	164	49	49	49	49	0.33	8.79	ต่ำกว่า 50%
- อุบลรัตน์(ขอนแก่น)	2,431	56	48	48	48	0.00	103.39	ต่ำกว่า 50%
- ลำปาว(กาฬสินธุ์)	1,980	34	27	27	27	0.00	50.64	ต่ำกว่า 30%
- ลำตะคอง(นครราชสีมา)	314	28	25	25	25	0.08	6.99	ต่ำกว่า 30%
- ลำพระเพลิง(นครราชสีมา)	110	42	46	45	45	0.14	10.30	ต่ำกว่า 50%
- มูลบย(นครราชสีมา)	141	43	42	42	42	0.09	4.64	ต่ำกว่า 50%
- ลำแชะ(นครราชสีมา)	275	35	32	31	31	0.00	4.85	ต่ำกว่า 40%
- ลำนางรอง(บุรีรัมย์)	121	47	46	46	46	0.04	2.51	ต่ำกว่า 50%
- ลำปลายมาศ(นครราชสีมา)	98	50	49	49	49	0.03	-	-
ภาคกลาง						2.89	571.12	
- ป่าสัก(ลพบุรี)	960	46	31	30	30	0.00	145.71	ต่ำกว่า 40%
- ทับเสลา(อุทัยธานี)	160	53	52	52	52	0.00	1.31	-
- กระเสียว(สุพรรณบุรี)	240	79	59	58	58	0.00	12.07	-
- ศรีนครินทร์(กาญจนบุรี)	17,745	74	72	72	72	2.89	268.66	-
- วชิราลงกรณ์(กาญจนบุรี)	8,860	55	50	50	50	0.00	143.37	-
ภาคตะวันออก						0.48	56.23	
- ชุนด่านฯ(นครนายก)	224	48	34	34	34	0.00	0.85	ต่ำกว่า 40%
- คลองสิียด(ฉะเชิงเทรา)	420	29	22	22	22	0.00	3.97	ต่ำกว่า 30%
- บางพระ(ชลบุรี)	117	66	61	61	61	0.00	11.39	-
- หองปลาไหล(ระยอง)	164	58	60	60	60	0.16	29.56	-
- ประแสร์(ระยอง)	248	46	37	37	37	0.00	10.46	ต่ำกว่า 40%
- พระปรัง(สระแก้ว)	97	41	69	35	34	0.00	-	ต่ำกว่า 40%
- ดอกกราย(ระยอง)	71	65	66	67	66	0.15	-	-
- คลองพระพุทธ(จันทบุรี)	70	83	78	75	74	0.18	-	-
ภาคใต้						12.77	1202.63	
- แก่งกระจาน(เพชรบุรี)	710	46	43	43	43	0.38	76.00	ต่ำกว่า 50%

²รณก. = ระดับน้ำเก็บกัก,ที่มา: กรมชลประทาน
ปริมาณน้ำไหลลงอ่างสะสมตั้งแต่วันที่ 1 มกราคม 2560 ถึงปัจจุบัน

	ความจุของอ่างที่ รนก. ² (ล้าน ลบ.ม.)	ปริมาณน้ำในอ่างฯ (%)				ปริมาณน้ำไหลลงอ่างฯ (ล้าน m ³)	ปริมาณน้ำไหลลงอ่างฯ สะสม ³ (ล้าน m ³)	ระดับน้ำ
		18 เม.ย.	19 เม.ย.	20 เม.ย.	21 เม.ย.	21 เม.ย.		
- ปราณบุรี(ประจวบคีรีขันธ์)	347	48	45	44	44	0.34	70.14	ต่ำกว่า 50%
- รัชชประภา(สุราษฎร์ธานี)	5,639	85	80	80	80	3.65	376.52	-
- บางลา(ยะลา)	1,454	71	77	78	78	8.40	679.97	-

รณก. = ระดับน้ำเก็บกัก ที่มา: กรมชลประทาน

ปริมาณน้ำไหลลงอ่างสะสมตั้งแต่วันที่ 1 มกราคม 2560 ถึงปัจจุบัน

การพยากรณ์อากาศและสภาพอากาศประจำวัน

๑ ลักษณะอากาศทั่วไปและการพยากรณ์อากาศ ประจำวันที่ 22 เมษายน 2560 (เวลา 06.00 น.)

ลักษณะอากาศทั่วไป	
<p>พยากรณ์อากาศ 24 ชั่วโมงข้างหน้า ประเทศไทยตอนบนมีอากาศร้อนในตอนกลางวันและมีอากาศร้อนจัดบางพื้นที่ โดยมีฝนฟ้าคะนองบางแห่งในภาคตะวันออกเฉียงเหนือ ภาคตะวันออก ภาคกลาง และภาคใต้ ลมตะวันตกและลมตะวันตกเฉียงใต้พัดปกคลุมภาคใต้ ภาคกลาง ภาคตะวันออก และภาคตะวันออกเฉียงเหนือ ลักษณะเช่นนี้ทำให้บริเวณดังกล่าวยังคงมีฝนฟ้าคะนองบางแห่ง อนึ่ง ความกดอากาศสูงจากประเทศจีนได้แผ่ลงมาปกคลุมประเทศไทยตอนบนแล้ว และคาดว่าจะแผ่ปกคลุมด้านตะวันออกของภาคตะวันออกเฉียงเหนือและทะเลจีนใต้ในวันนี้ (22 เม.ย.60) ในขณะที่ประเทศไทยมีอากาศร้อนทั้งในช่วงวันที่ 22-24 เม.ย. 60 บริเวณภาคเหนือ ภาคตะวันออกเฉียงเหนือ ภาคกลาง และภาคตะวันออกจะมีฝนฟ้าคะนองและลมกระโชกแรงบางแห่ง ขอให้ประชาชนในบริเวณดังกล่าวระมัดระวังอันตรายจากสภาวะอากาศที่จะเกิดขึ้นไว้ด้วย</p>	
การพยากรณ์อากาศรายภาค	
ภาคเหนือ	อากาศร้อนในตอนกลางวันและมีอากาศร้อนจัดบางพื้นที่ โดยมีฝนฟ้าคะนอง ร้อยละ 10 ของพื้นที่ ส่วนมากบริเวณจังหวัดแม่ฮ่องสอน เชียงราย เชียงใหม่ พะเยา แพร่ น่าน และอุตรดิตถ์ อุณหภูมิต่ำสุด 20-26 องศาเซลเซียส อุณหภูมิสูงสุด 36-40 องศาเซลเซียส ลมตะวันตก ความเร็ว 10-25 กม./ชม.
ภาคกลาง	อากาศร้อนในตอนกลางวันและมีอากาศร้อนจัดบางพื้นที่ โดยมีฝนฟ้าคะนอง ร้อยละ 10 ของพื้นที่ ส่วนมากบริเวณจังหวัดกาญจนบุรี และราชบุรี อุณหภูมิต่ำสุด 24-26 องศาเซลเซียส อุณหภูมิสูงสุด 37-40 องศาเซลเซียส ลมตะวันตกเฉียงใต้ ความเร็ว 10-30 กม./ชม.
ภาค ต.อ.เฉียงเหนือ	อากาศร้อนในตอนกลางวัน โดยมีฝนฟ้าคะนอง ร้อยละ 20 ของพื้นที่ กับมีลมกระโชกแรงบางแห่ง ส่วนมากบริเวณจังหวัดบึงกาฬ นครพนม สกลนคร กาฬสินธุ์ มุกดาหาร อำนาจเจริญ นครราชสีมา บุรีรัมย์ สุรินทร์ ศรีสะเกษ และอุบลราชธานี อุณหภูมิต่ำสุด 21-26 องศาเซลเซียส อุณหภูมิสูงสุด 35-39 องศาเซลเซียส ลมตะวันตกเฉียงใต้ ความเร็ว 10-30 กม./ชม.
ภาคตะวันออก	อากาศร้อนในตอนกลางวัน โดยมีฝนฟ้าคะนอง ร้อยละ 30 ของพื้นที่ ส่วนมากบริเวณจังหวัดฉะเชิงเทรา ชลบุรี ระยอง จันทบุรี และตราด อุณหภูมิต่ำสุด 25-28 องศาเซลเซียส อุณหภูมิสูงสุด 33-38 องศาเซลเซียส ลมตะวันตกเฉียงใต้ ความเร็ว 15-30 กม./ชม. ทะเลมีคลื่นสูงประมาณ 1 เมตร
ภาคใต้ฝั่งตะวันออก	มีเมฆเป็นส่วนมาก กับมีฝนฟ้าคะนอง ร้อยละ 20 ของพื้นที่ ส่วนมากบริเวณจังหวัดชุมพร สุราษฎร์ธานี นครศรีธรรมราช และสงขลา อุณหภูมิต่ำสุด 25-26 องศาเซลเซียส อุณหภูมิสูงสุด 33-35 องศาเซลเซียส ลมใต้ ความเร็ว 15-30 กม./ชม. ทะเลมีคลื่นสูงประมาณ 1 เมตร
ภาคใต้ฝั่งตะวันตก	มีเมฆเป็นส่วนมาก กับมีฝนฟ้าคะนอง ร้อยละ 40 ของพื้นที่ ส่วนมากบริเวณจังหวัดภูเก็ต กระบี่ ตรัง และสตูล อุณหภูมิต่ำสุด 22-26 องศาเซลเซียส อุณหภูมิสูงสุด 34-36 องศาเซลเซียส ลมตะวันตกเฉียงใต้ ความเร็ว 15-30 กม./ชม. ทะเลมีคลื่นสูงประมาณ 1 เมตร

ที่มา: กรมอุตุนิยมวิทยา

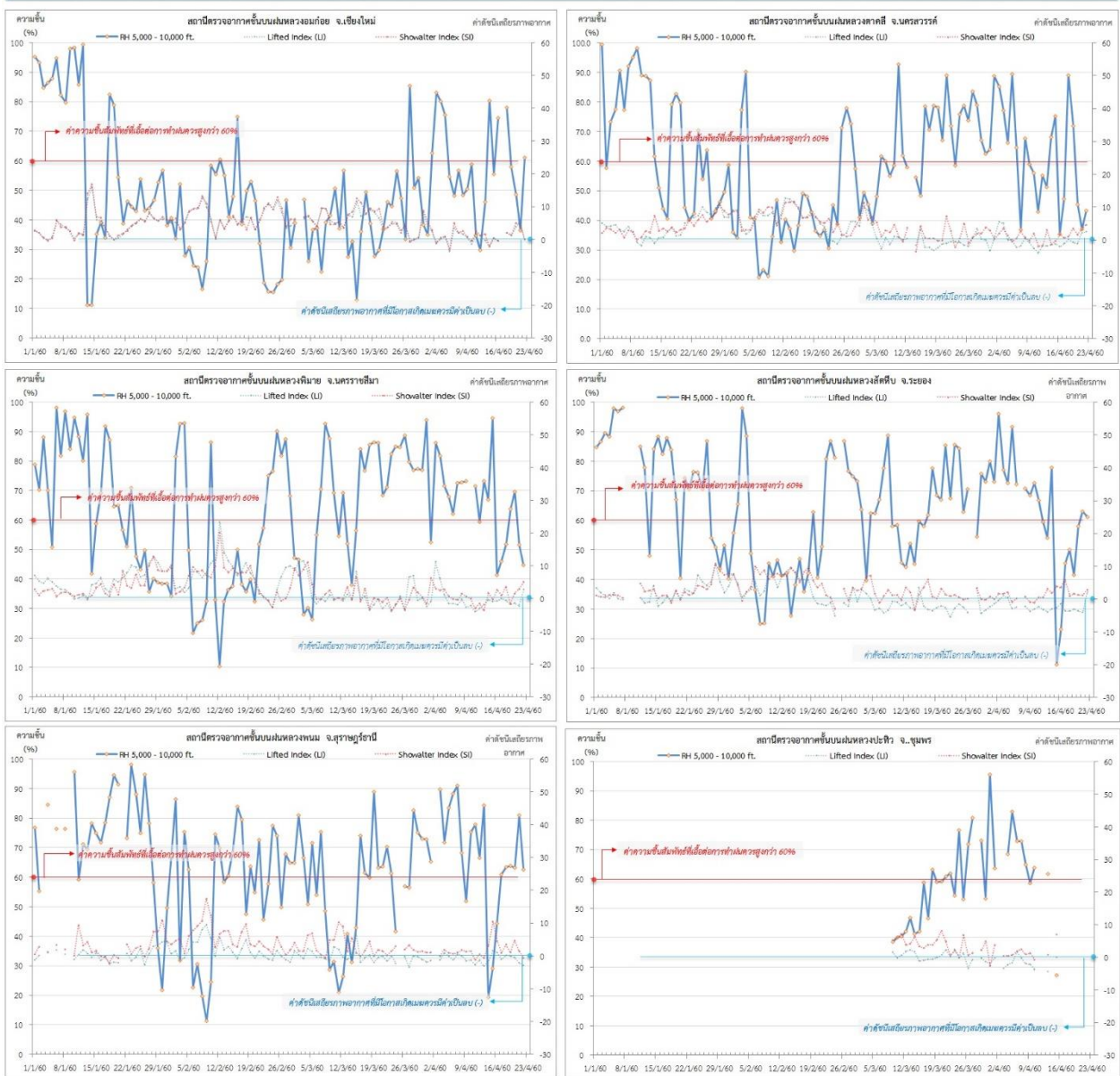
๑ ข้อมูลความชื้นจากการตรวจอากาศชั้นบน (Sounding) ระยะความสูง 5,000 - 10,000 ฟุต

ภาค	สถานีตรวจอากาศ	ความชื้นสัมพัทธ์ (%)					เสถียรภาพอากาศ
		18 เม.ย.	19 เม.ย.	20 เม.ย.	21 เม.ย.	22 เม.ย.	
ภาคเหนือ	สถานีเรดาร์ฝนหลวงมก๋อย	78.1	57.9	48.5	36.5	61.0	เสถียรภาพ
ภาคกลาง	สถานีเรดาร์ฝนหลวงตาคลี	88.9	71.9	45.3	37.1	43.3	เสถียรภาพ
ภาคตะวันออกเฉียงเหนือ	สถานีเรดาร์ฝนหลวงพิมาย	51.8	63.7	69.6	51.7	44.6	เสถียรภาพ
ภาคตะวันออก	สถานีเรดาร์ฝนหลวงสัทธิษ	50.1	41.5	57.9	63.0	61.1	เสถียรภาพ
ภาคใต้	สถานีเรดาร์ฝนหลวงพนม	63.4	63.8	63.2	81.0	62.6	ไม่เสถียรภาพ
	สถานีตรวจอากาศเคลื่อนที่ประทิว	-	-	-	-	-	ไม่มีข้อมูล

หมายเหตุ : สภาพอากาศมีเสถียรภาพ(Stable) หมายถึงสภาพอากาศที่มีโอกาสน้อยหรือไม่มีโอกาสในการเกิดเมฆในแนวตั้งเพื่อพัฒนาตัวกลายเป็นกลุ่มฝน สภาพอากาศไม่มีเสถียรภาพ(Unstable) หมายถึงสภาพอากาศที่มีโอกาสเกิดเมฆในแนวตั้งและพัฒนาตัวเป็นกลุ่มฝนได้

๑ กราฟแสดงแนวโน้มความชื้นอากาศชั้นบนและดัชนีเสถียรภาพอากาศ (ระหว่างวันที่ 1 มกราคม - 22 เมษายน 2560)

กราฟแสดงผลตรวจอากาศชั้นบน (ระยะ 5,000 - 10,000 ฟุต) ตั้งแต่วันที่ 1 มกราคม 2560 - ปัจจุบัน



หมายเหตุ

- ระยะความสูง 5,000-10,000 ฟุต เป็นระดับเพดานบินในการปฏิบัติการฝนหลวง (ระดับฐานเมฆ)
- ความชื้นสัมพัทธ์ที่เอื้อต่อการปฏิบัติการฝนหลวงควรมีค่าสูงกว่าร้อยละ 60 ขึ้นไป
- ดัชนีเสถียรภาพชั้นอากาศที่มีโอกาสเกิดเมฆควรมีค่าเป็นลบ (-)
- LI: Lifted Index คือค่าดัชนีเสถียรภาพชั้นอากาศระดับต่ำ
- SI: Showalter Index คือค่าดัชนีเสถียรภาพชั้นอากาศระดับกลาง

การปฏิบัติการฝนหลวงประจำวัน

๑ สรุปผลปฏิบัติการฝนหลวงประจำวัน 21 เมษายน 2560

ภาค/หน่วยฯ	หน่วยปฏิบัติการฯ (หน่วย)	เครื่องบิน ผล./ทอ. (ลำ)	จำนวนเที่ยวบิน (เที่ยว)	จำนวนชั่วโมงบิน (ชั่วโมง)	ปริมาณสารฝนหลวง (ตัน/นัด(ทำฝน)/นัด(ยับยั้งลูกเห็บ))	จังหวัดที่มีการรายงานฝนตก (จำนวนจังหวัด/อ่างเก็บน้ำเป้าหมาย)
เหนือ	2	5/-	0	0:00	0.0/-/-	-/-
- เชียงใหม่	1	2/-	0	0:00	0.0/-/-	ไม่ปฏิบัติการฝนหลวง เนื่องจาก ความชื้นสัมพัทธ์ต่ำ เมฆคิวมูลัสก่อตัวเล็กน้อยและสลายตัวเร็ว
- พิษณุโลก	1	3/-	0	0:00	0.0/-/-	ไม่ปฏิบัติการฝนหลวง 1.ไม่ปฏิบัติการฝนหลวง เนื่องจาก ท้องฟ้าโปร่ง ความชื้นสัมพัทธ์ที่ระดับปฏิบัติการ(5,000-10,000ฟุต) มีค่าต่ำกว่าเกณฑ์ ทำให้เมฆคิวมูลัสไม่ก่อตัว 2.บินสนับสนุนหน่วยปฏิบัติการวิจัยฯ (หมอกควัน) ในพื้นที่ จ.ลำปาง
กลาง	2	5/-	0	0:00	0.0	-/-
- กาญจนบุรี	1	2/-	0	0:00	0.0	ไม่ปฏิบัติการฝนหลวง เนื่องจากความชื้นตั้งแต่ระดับ 6,000 ฟุตขึ้นไปมีค่าต่ำกว่า 60% ประกอบกับลมชั้นบนมีกำลังแรง ส่งผลให้ไม่มีเมฆคิวมูลัสก่อตัวในบริเวณพื้นที่เป้าหมาย
- ลพบุรี	1	3/-	0	0:00	0.0	ไม่ปฏิบัติการฝนหลวง เนื่องจากลมชั้นบนมีกำลังแรง ประกอบกับความชื้นสัมพัทธ์ในอากาศต่ำ ส่งผลให้กลุ่มเมฆในพื้นที่เป้าหมายไม่ก่อตัว
ตะวันออกเฉียงเหนือ	2	2/3	4	6:00	8	2/1
- นครราชสีมา	1	-/3	4	6:00	8	มีฝนตกเล็กน้อยถึงปานกลาง บริเวณพื้นที่ จ.นครราชสีมา (ครบุรี จักราช ห้วยแถลง พิมาย โนนสูง เฉลิมพระเกียรติ) จ.บุรีรัมย์ (หนองหงส์ ลำปลายมาศ) และพื้นที่รับน้ำเขื่อนลำมูลบน
- อุดรธานี	1	2/-	0	0:00	0.0	ไม่ปฏิบัติการฝนหลวง เนื่องจาก ความชื้นสัมพัทธ์เฉลี่ยที่ระดับ 0-10,000 ฟุต ต่ำกว่า 60 % ทำให้ไม่มีเมฆคิวมูลัสก่อตัวบริเวณพื้นที่เป้าหมาย
ตะวันออก	1	3/-	6	9:00	4.20	3/1
- สระแก้ว	1	3/-	6	9:00	4.20	มีฝนตกเล็กน้อยถึงปานกลาง บริเวณพื้นที่ จ.สระแก้ว(เมืองสระแก้ว วัฒนานคร อรัญประเทศ) จ.ฉะเชิงเทรา (สนามชัยเขต ท่าตะเกียบ) จ.ชลบุรี (เกาะจันทร์ บ้านบึง บ่อทอง) และพื้นที่ลุ่มรับน้ำอ่างเก็บน้ำคลองสียัด
ใต้	2	4/-	0	0:00	0.0	-/-
- หัวหิน	1	3/-	0	0:00	0.0	ไม่ปฏิบัติการฝนหลวง เนื่องจาก ท้องฟ้าหลัว อากาศร้อน สภาพอากาศทรงตัว ประกอบกับกลุ่มเมฆไม่พัฒนาตัวบริเวณพื้นที่เป้าหมาย
- หาดใหญ่	1	1/-	0	0:00	0.0	ไม่ปฏิบัติการฝนหลวง เนื่องจาก ปิดหน่วยปฏิบัติการฝนหลวง จ.สงขลา
รวม	9	19/3	10	15:00	12.20	5/2

๑ สรุปผลรวมปฏิบัติการตั้งแต่เริ่มตั้งหน่วยปฏิบัติการฝนหลวง (3 มีนาคม - 21 เมษายน 2560)

ตั้งแต่เริ่มตั้งหน่วยปฏิบัติการฝนหลวง เมื่อวันที่ 3 มีนาคม - 21 เมษายน 2560 มีการขึ้นปฏิบัติการฝนหลวง จำนวน 48 วัน มีวันฝนตกจากการปฏิบัติการฝนหลวงคิดเป็นร้อยละ 97 ขึ้นปฏิบัติงานจำนวน 750 เที่ยวบิน (1,103:50 ชั่วโมงบิน) ปริมาณการใช้สารฝนหลวง 638.40 ตัน พลุซิลเวอร์ไอโอไดด์สำหรับภารกิจปฏิบัติการฝนหลวง จำนวน 241 นัด และภารกิจปฏิบัติการยับยั้งความรุนแรงพายุลูกเห็บ จำนวน 730 นัด จังหวัดที่มีรายงานฝนตกรวม 52 จังหวัด และทำให้มีปริมาณน้ำไหลเข้าอ่างสะสมรวม 141.93 ล้าน ลบ.ม.

ภาค - ศูนย์/หน่วยปฏิบัติการฯ	ขึ้นบิน (วัน)	ฝนตก (วัน)	จำนวน เที่ยวบิน (เที่ยว)	จำนวน ชั่วโมงบิน (ชั่วโมง)	ปริมาณ สารฝนหลวง (ตัน/นัด(ทำฝน)/นัด (ยับยั้งลูกเห็บ))	จังหวัดที่มีรายงานฝนตก (ทั้งการสังเกตด้วยสายตา/การ ตรวจวัดด้วยเรดาร์ และ เครื่องวัดน้ำฝนอัตโนมัติ)	ปริมาตร น้ำไหลลง อ่างเก็บน้ำสะสม (ล้าน ลบ.ม.)
เหนือ	25	23	123	213:15	114/241/730	11 จังหวัด	19.34
- เชียงใหม่ (เปิดหน่วยฯ 3 มี.ค. 60 เป็นต้นไป)	18	15	57	95:05	58.0/-/197	บริเวณที่มีฝนตก ได้แก่ จ.เชียงใหม่ จ.แพร่ จ.น่าน จ.ลำปาง จ.ลำพูน จ.สุโขทัย (6 จังหวัด)	ภูมิพล 0.78 สิริกิติ์ 15.72 แม่กวาง 0.19 ก๊วยหลม 1.82
- พิษณุโลก (เปิดหน่วยฯ 3 มี.ค. 60 เป็นต้นไป)	22	19	66	118:10	56.0/241/533	บริเวณที่มีฝนตก ได้แก่ จ.กำแพงเพชร จ. เชียงใหม่ จ.ตาก จ.พิจิตร จ.น่าน จ.พิษณุโลก จ.เพชรบูรณ์ จ.แพร่ จ.ลำพูน จ.สุโขทัย จ.หนองบัวลำภู จ.ลำปาง จ.นครสวรรค์ จ.ชัยภูมิ จ.เลย (15 จังหวัด)	แควน้อย 0.83
กลาง	35	35	202	270:10	163.00	11 จังหวัด	50.81
- นครสวรรค์ (เปิดหน่วยฯ 1 เม.ย. 60 เป็นต้นไป)	13	13	33	50:25	33.0	บริเวณที่มีฝนตก ได้แก่ จ.ชัยนาท จ.นครสวรรค์ จ.ลพบุรี จ.สิงห์บุรี จ.เพชรบูรณ์ (ตอนล่าง) จ.พิจิตร จ.อุทัยธานี จ.กาญจนบุรี (8 จังหวัด)	ป่าสักฯ 23.81 ศรีนครินทร์ 19.13 วชิราลงกรณ์ 7.87
- กาญจนบุรี (เปิดหน่วยฯ 1 เม.ย. 60 เป็นต้นไป)	13	13	41	59:10	41.0	บริเวณที่มีฝนตก ได้แก่ จ.กาญจนบุรี จ.นครปฐม จ.พระนครศรีอยุธยา จ.สุพรรณบุรี จ.อ่างทอง จ.อุทัยธานี จ.ตาก (7 จังหวัด)	
- ลพบุรี (เปิดหน่วยฯ 3 มี.ค. 60 เป็นต้นไป)	28	28	128	160:35	89.0	บริเวณที่มีฝนตก ได้แก่ จ.ชัยนาท จ.นครสวรรค์ จ.พระนครศรีอยุธยา จ.ลพบุรี จ.สระบุรี จ.สิงห์บุรี จ.อุทัยธานี จ.เพชรบูรณ์ (ตอนล่าง) จ.นครราชสีมา (9 จังหวัด)	
ตะวันออกเฉียงเหนือ	37	37	119	173:55	122.50	16 จังหวัด	1.81
- นครราชสีมา (เปิดหน่วยฯ 1 เม.ย. 60 เป็นต้นไป)	14	14	27	31:25	31.6	บริเวณที่มีฝนตก ได้แก่ จ.นครราชสีมา จ.บุรีรัมย์ (2 จังหวัด)	ลำตะคอง 0.53 ลำพระเพลิง 0.79 มูลบน 0.25
- อุตรธานี (เปิดหน่วยฯ 15 มี.ค. 60 เป็นต้นไป)	18	17	45	63:45	43.9	บริเวณที่มีฝนตก ได้แก่ จ.กาฬสินธุ์ จ.ขอนแก่น จ.ชัยภูมิ จ.นครพนม จ.เลย จ.สกลนคร จ.หนองคาย จ.หนองบัวลำภู จ.อุดรธานี (9 จังหวัด)	ลำแซะ 0.09 ลำนางรอง 0.02 ลำปลายมาศ 0.129

ภาค - ศูนย์/หน่วยปฏิบัติการฯ	ขึ้นบิน (วัน)	ฝนตก (วัน)	จำนวน เที่ยวบิน (เที่ยว)	จำนวน ชั่วโมงบิน (ชั่วโมง)	ปริมาณ สารฝนหลวง (ตัน/นัด(ทำฝน)/นัด (ยบยั้งลูกเห็บ))	จังหวัดที่มีรายงานฝนตก (ทั้งการสังเกตด้วยสายตา/การ ตรวจวัดด้วยเรดาร์ และ เครื่องวัดน้ำฝนอัตโนมัติ)	ปริมาณ น้ำไหลลง อ่างเก็บน้ำสะสม (ล้าน ลบ.ม.)
- บุรีรัมย์ (เปิดหน่วยฯ 1 เม.ย. 60 เป็นต้นไป)	19	19	47	78:45	47.0	บริเวณที่มีฝนตก ได้แก่ จ.นครราชสีมา จ.บุรีรัมย์ จ.มหาสารคาม จ.ยโสธร จ.ร้อยเอ็ด จ.ศรีสะเกษ จ.สุรินทร์ (7 จังหวัด)	
ตะวันออก	30	30	142	203:00	100.20	7 จังหวัด	3.21
- สระแก้ว (เปิดหน่วยฯ 20 เม.ย. 60 เป็นต้นไป)	0	0	0	0:00	0.0	บริเวณที่มีฝนตก ได้แก่ จ.จันทบุรี จ.ฉะเชิงเทรา จ.ชลบุรี จ.ปราจีนบุรี จ.ระยอง จ.สระแก้ว จ.ตราด (7 จังหวัด)	คลองสิียด 0.50 หนองปลาไหล 1.29 ประแสร์ 1.14 ดอกกราย 0.277
- จันทบุรี (เปิดหน่วยฯ ระหว่างวันที่ 3 มี.ค. - 19 เม.ย. 60)	30	30	142	203:00	100.2	บริเวณที่มีฝนตก ได้แก่ จ.จันทบุรี จ.ฉะเชิงเทรา จ.ชลบุรี จ.ปราจีนบุรี จ.ระยอง จ.สระแก้ว จ.ตราด (7 จังหวัด)	คลองสิียด 0.50 หนองปลาไหล 1.29 ประแสร์ 1.14 ดอกกราย 0.277
ใต้	36	36	154	228:30	126.50	6 จังหวัด	66.76
- หัวหิน (เปิดหน่วยฯ 3 มี.ค. 60 เป็นต้นไป)	32	32	138	194:50	94.5	บริเวณที่มีฝนตก ได้แก่ จ.ประจวบคีรีขันธ์ จ.เพชรบุรี จ.ราชบุรี (3 จังหวัด)	แก่งกระจาน 14.89 ปราณบุรี 1.10 บางลา 50.77
- สงขลา (เปิดหน่วยฯ 3 มี.ค. 60 เป็นต้นไป)	16	16	16	33:40	32.00	บริเวณที่มีฝนตก ได้แก่ จ.พัทลุง จ.ยะลา จ.นราธิวาส (3 จังหวัด)	

กลุ่มวิชาการปฏิบัติการฝนหลวง กองปฏิบัติการฝนหลวง กรมฝนหลวงและการบินเกษตร